

1. Работа с Internet Explorer 

Для работы с помощью браузера Internet Explorer следует произвести следующие настройки элементов Active-X:

В меню «Сервис» выбрать опцию «Свойства обозревателя». Перейти на вкладку «Безопасность». Далее нажимаем «Другой» (раздел Параметры безопасности – зона Интернета). Прокручиваем меню вниз до пункта «Элементы Active-X и модули подключения». Следует установить всем параметрам флажки на позицию «Включено» (если позиция "Включено" дополнительно имеет подпись "(небезопасно)", то параметру необходимо ставить флажок «Предлагать»). Применить новые настройки.

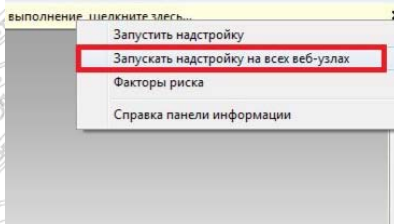
*Примечание: изменения вступят в силу после перезапуска браузера.*



## 2. Далее следует разрешить доступ элементам Active-X.

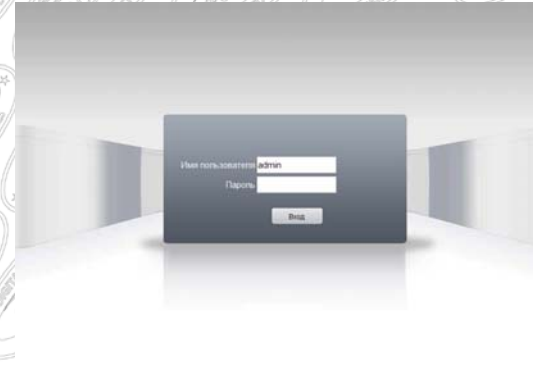


## 3. Запускаем надстройку.



## 4. В адресной строке необходимо ввести IP-адрес видеорегистратора (например: 192.168.0.36).



Появится окно авторизации:

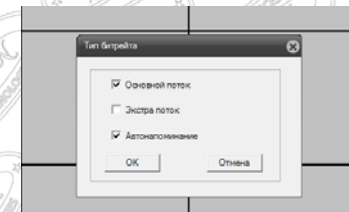


## 4. Авторизация

Имя пользователя (Login): admin  
Пароль (password): оставить пустым

Далее нажать кнопку Вход (Login).

5. После успешного прохождения авторизации появится окно Web-интерфейса, в котором можно выбрать просмотр видео основного или субпотока (Экстра поток). Так же данная настройка может быть осуществлена для каждой камеры индивидуально с помощью следующего интерфейса:   CAM01 (локальная запись, экстрa поток, основной поток, номер камеры).



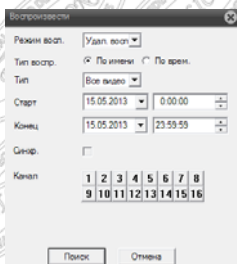
Возможно вывести видеопоток только с одной камеры для просмотра на весь экран, щёлкнув двойным нажатием на изображение нужной камеры. Вернуться в режим многоканального просмотра можно так же двойным нажатием мыши.




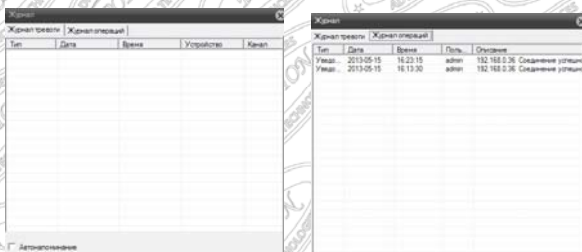
Работа с видеорегистратором через Web-интерфейс

Работа с видеорегистратором через Web-интерфейс

6. Для удалённого воспроизведения архива следует воспользоваться вкладкой «Воспроизведение». Можно выбрать Режим воспроизведения «Удалённый» или «Локальный». Перед осуществлением поиска видео из видеoarхива можно задать следующие параметры: тип записанного видео, время начала и время окончания записи, номер канала.



7. Для просмотра журнала событий следует нажать кнопку «Журнал» 

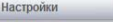


8. Для настройки устройства, нужно нажать на кнопку «Устройство» 



9. Для перехода к настройкам «Запись», «Тревога», «Система», «Инструменты», «Информация» следует выбрать соответствующий раздел в меню.



10. Для доступа к менеджеру конфигурации устройства следует нажать кнопку «Настройки» 



11. Работа с браузерами Google Chrome  и Mozilla Firefox 

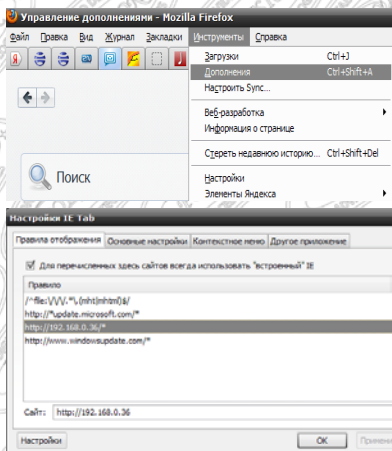
Для просмотра видеопотоков с помощью браузеров Google Chrome и Mozilla Firefox необходимо установить QuickTime Player .

*Примечание: без дополнительных настроек с помощью данных браузеров возможен только просмотр и управление PTZ.*

Для получения полного функционала в работе с Web-интерфейсом на примере Mozilla Firefox следует выполнить следующие настройки (**предварительно настраив Internet Explorer как это описано выше п.1**): заходим в «Инструменты», «Дополнения», далее в вкладке «Управление дополнениями» прописываем справа «IETab», именно этот плагин требуется установить для работы. После поиска устанавливаем плагин нажатием кнопки «Установить».



## Работа с видеорегистратором через Web-интерфейс



Далее заходим в «Инструменты», «Настройки IE Tab», в строке «Сайт» прописываем IP-адрес устройства и нажимаем «Добавить». Данная строка перейдет вверх в список сайтов, для которых будут использоваться настройки Internet Explorer.

**Внимание:** для того, чтобы настройки вступили в силу, требуется перезапустить браузер и заново пройти авторизацию.

Запускаем браузер, проходим процесс авторизации для входа. Можем пользоваться полным функционалом Web-интерфейса.